

GAZ NATUREL

Le Gaz Naturel est une énergie propre, simple et économique qui assure votre confort et votre bien-être.

Vous êtes responsable du bon état général de l'installation et des appareils fonctionnant au Gaz Naturel, vous devez donc les entretenir.



SERVICE DIAGNOSTIC GAZ NATUREL

Votre installation intérieure Gaz Naturel est-elle conforme ?

Faites contrôler votre installation intérieure Gaz Naturel par un expert indépendant qui réalisera un Diagnostic Qualité Gaz Naturel.

Renseignements auprès de votre fournisseur de gaz.

ODEUR DE GAZ ?

En cas de panne d'alimentation de gaz ou d'odeur de gaz naturel :

- 1 Fermez le robinet principal d'arrivée du gaz à l'entrée du logement ou le robinet de votre compteur.
- 2 Sortez du bâtiment et appelez au :

04 76 84 36 36
URGENCE GAZ 24h/24 - 7j/7

CONTACTEZ-NOUS

ACCUEIL CLIENTÈLE GREENALP
04 76 84 37 25
email : accueil.grd@greenalp.fr

D'autres informations sur : WWW.GREENALP.FR

SIÈGE SOCIAL GREENALP
49, rue Félix Esclançon - CS 10 110 - 38042 Grenoble cedex 9

URGENCES GAZ 24H/24 ET 7J/7
04 76 84 36 36



L'énergie est notre avenir, économisons-la !

GreenAlp - DMD - Janvier 2019 - réf 10 524

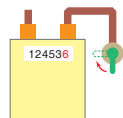


GAZ NATUREL : CONSEILS PRATIQUES

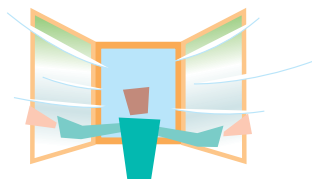
VIVRE EN TOUTE TRANQUILITÉ

ODEUR DE GAZ ... QUE FAIRE ?

- Fermez le robinet général d'arrivée du gaz à l'entrée du logement ou le robinet du compteur.



- Ouvrez la fenêtre.



- N'allumez aucune flamme ! (briquet, d'allume-gaz, allumette, etc.)
- Ne fumez pas



- N'utilisez aucun appareil pouvant provoquer une étincelle : mobile, téléphone fixe, sonnette, interrupteur, disjoncteur, ascenseur, etc.

Sortez du bâtiment et téléphonez au

04 76 84 36 36

URGENCE GAZ 24h/24 et 7j/7

CONSEILS PRATIQUES : 4 PRINCIPES À RESPECTER

1

De l'air ! Ventilez en permanence

Laissez les **ventilations dégagées** (bouches et grilles d'aération).

Nettoyez-les souvent.

2

Des robinets et raccords en parfait état

Les appareils, robinets et raccords doivent être conformes aux **normes de sécurité NF-Gaz ou CE**.

Remplacez tout robinet de commande d'appareil à gaz présentant une anomalie.

Le robinet d'arrivée gaz de votre cuisinière doit être à **déclenchement automatique** (Robinet à Opturateur Automatique Intégré).

Vérifiez l'état du tuyau de raccordement gaz en caoutchouc souple de votre cuisinière. Changez-le avant la date de péremption inscrite dessus.

Préférez un **tuyau flexible à embouts vissés**.

3

Utilisez correctement les appareils

Plus particulièrement, si vous disposez d'un **petit chauffe-eau** muni de 3 sécurités et non raccordé au conduit de fumée :

- Il est adapté pour produire de l'eau chaude en quantité réduite sur une courte durée (8 minutes) ;
- **Ne pas l'utiliser pour alimenter la baignoire ou la douche** ;
- Utilisez-le uniquement dans une cuisine munie d'une **aération** donnant sur l'extérieur.

4

Un entretien régulier indispensable

Faites entretenir votre chaudière au gaz naturel par un professionnel qualifié.

Faites ramoner votre conduit de fumée une fois par an (rapprochez-vous du syndic).

Avant votre emménagement, assurez-vous que le propriétaire a procédé aux **révisions des appareils**.